



FUNDACIÓ
MARIA RAVENTÓS

MEMÒRIA 2017

ÍNDEX

PRESENTACIÓ	Pàg. 03
LA FUNDACIÓ	Pàg. 05
ELS PROJECTES DE LA FUNDACIÓ	Pàg. 07
LA RESIDÈNCIA MATERNAL	
ELS PISOS AMB SUPORT	
EL PIS NOA	
L'ESCOLA BRESSOL	
EN XARXA	Pàg. 18
ÀREA DE SERVEIS GENERALS	Pàg. 20
DADES ECONÒMIQUES 2017	Pàg. 20
REPTES PEL 2018	Pàg. 21
EQUIP HUMÀ DE LA FUNDACIÓ	Pàg. 23
COLLABORADORS	Pàg. 24



PRESENTACIÓ

Benvolguts col·laboradors, amigues i amics, Em plau, un any més, presentar la Memòria anual de la Fundació Maria Raventós, que recull la vida de la Fundació a través de les activitats dutes a terme al llarg del 2017.

El rostre de la pobresa a les nostres societats segueix sent -malauradament- el d'una dona sola amb fills a càrrec. Quan parlem de famílies monoparentals, el gènere importa, i molt. Més del 80% de les famílies monoparentals estan formades per una dona sola i els seus fills (INE, 2016). Es tracta, doncs, d'una realitat creixent i les previsions són d'un doble agreujament: quantitatiu, perquè cada vegada són més les dones soles amb fills a càrrec; i qualitatiu: cada cop amb més precarietat i vulnerabilitat. Ens trobem davant un col·lectiu que no només incrementa el nombre si no que a més a més empitjora en les seves condicions de vida, i per això el risc d'exclusió social és molt més alt que per a la resta de la població. Aquesta situació ens ha dut a la Fundació a fer un esforç per a implementar nous programes

d'acompanyament a mares joves. Enguany el més important ha estat la consolidació del programa de Pisos amb Suport, projecte pont entre la Residència Maternal i l'assoliment de la plena autonomia, garantint un acompanyament més llarg i més global que les permeti emancipar-se amb millors condicions i més seguretat.

Seguim confiant en elles i el seu projecte vital, perquè amb el seu coratge i determinació fan l'impossible per tirar endavant la seva vida i la dels seus infants.

La nostra acció no seria possible sense el suport i col·laboració de tantes persones i institucions: l'equip humà dels diferents serveis -professionals i voluntariat-; les famílies que ens fan confiança i les entitats col·laboradores amb les que treballem conjuntament; entitats públiques, privades i financeres.

A tots vosaltres, Moltes gràcies!

Maria Viñas Pich Presidenta



LA FUNDACIÓ

La Fundació va néixer l'any 1951 amb l'objectiu d'acompanyar a dones i mares en situació de vulnerabilitat. Amb més de 65 anys d'història, l'activitat de la Fundació dona continuïtat a l'objectiu fundacional amb la missió d'acollir i acompanyar a noies en situació de risc, amb especial atenció a les que tenen fills i filles a càrrec menors de 3 anys, per tal de potenciar al màxim les seves capacitats i puguin emancipar-se garantint un itinerari vital constructiu i un desenvolupament saludable del seu infant.

Treballem a partir dels valors següents:

La Confiança: en cada persona i en cada relació educativa.

El Compromís: amb les persones, amb el projecte i amb l'equip. Amb una intervenció ètica i responsable.

La Qualitat i la Transparència: del servei, dels processos i de l'atenció a les persones.

La Capacitació: acompanyem des d'una mirada oberta, des del sentit crític i la responsabilitat individual.

El Respecte: amb la trajectòria de cada persona, amb el ritme i les seves capacitats.

PROJECTES DE LA FUNDACIÓ

LA RESIDÈNCIA MATERNAL

La Residència Maternal és un servei residencial d'alta intensitat que acull a mares joves en situació de risc. Atenem i acompanyem a les mares i els seus infants en les seves necessitats bàsiques, emocionals, de protecció i capacitació; potenciant el seu desenvolupament integral per tal d'assolir l'autonomia plena i la seva inclusió social.

S'ha treballat individualment amb cada nucli familiar a partir de tutories setmanals i en l'acompanyament en el seu quotidià. S'ha incidit especialment en el suport emocional, la reformulació del seu itinerari personal i en la millora de les seves competències personals i maternals. Paral·lelament s'ha treballat també de forma grupal en espais com l'assemblea, els tallers, les activitats lúdiques, que han permès abordar especialment qüestions de convivència, gestió emocional i competències transversals diverses. Totes les noies han posat molt esforç en la construcció del seu nou itinerari, participant d'espais de formació, pràctiques laborals i amb contractacions temporals

inicials. Han estat també molt compromeses amb la cura del seus infants i responsables amb les decisions que els impliquen. Enguany, en alguns casos la mare no ha pogut seguir al costat del seu infant i la transició a una família d'acollida ha estat molt satisfactòria. Hem treballat molt estretament amb entitats i serveis externs que intervenen amb les mares i els seus infants: equips d'atenció a la infància, escoles, serveis especialitzats, entitats socials, etc. Valorem molt positivament aquest treball coordinat i el considerem imprescindible per garantir una atenció integral a les mares i els seus infants.



ALGUNS RESULTATS A DESTACAR:

El **71%** de les noies han realitzat una formació, **amb resultats acadèmics positius**.

El **9%** de les mares **han treballat, en contractes temporals**.

El **20%** han estat **sense ocupació o bé de baixa maternal**.

El **100%** **han participat als tallers** de gestió d'emocions i d'habilitats incorporant les eines apreses a la seva vida quotidiana.

El **100%** de les noies **han participat dels tallers maternoinfantils**.

El **100%** de les dones **han millorat les seves competències personals i maternals** que les ajudaran a poder emancipar-se.

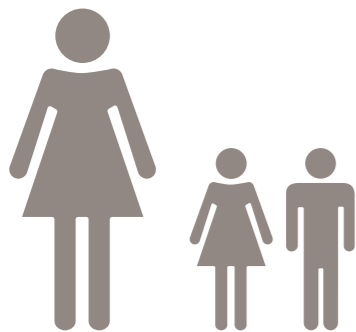
ALISON: "La Maternal m'ha aportat seguretat, confiança, ànims, amor, suport i estima"

IZA: "Lo que más me ha costado ha sido asimilar la responsabilidad de ser madre"

JUDITH: "Al principio se te viene todo encima, pero con el paso del tiempo vas aprendiendo a tener más capacidad y más paciència"

AMINA: "He après molt aquí, també a cuidar del meu fill"

PERSONES ATESES:



35
dones

35
infants

EDAT DE LES DONES:



34%
mares majors de 21 anys



20%
mares entre 18-21 anys



46%
mares menors de 18 anys

PROCEDÈNCIA DE LES DERIVACIONS:



72%

Direcció General
d'Atenció a la Infància



17%

Serveis Socials
d'Atenció Primària



11%

Servei d'Inserció
Social





ELS PISOS AMB SUPORT

Els pisos són un recurs residencial i d'acompanyament que permeten consolidar aprenentatges i competències maternals, continuar itineraris formatius i laborals, assolir una estabilitat emocional i un vincle saludable entre mare i infant per tal de poder garantir millores en el seu itinerari vitals i una emancipació plena.

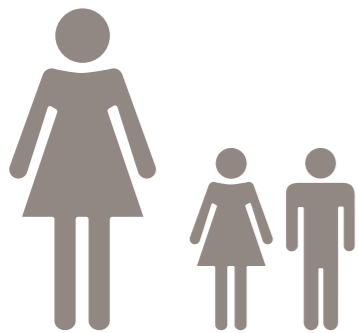
L'estada al pis amb suport ha permès continuar treballant el seu procés d'autonomia a partir de l'acompanyament setmanal individual. S'ha fet especial èmfasi en la millora de les seves capacitats, el reforç de la seva autoestima i la gestió de la seva maternitat, el vincle saludable, la gestió positiva de les adversitats i generar una estabilitat al nucli familiar. Paral·lelament també s'ha treballat per reorientar el seu itinerari formatiu i laboral, així com reorganitzar la seva xarxa social i promoure hàbits saludables i acompanyar a la mare en la necessitat de compliment dels drets dels infants, i la responsabilitat que assumeixen. Finalment també s'ha treballat de forma grupal els aspectes de convivència i de suport entre iguals, amb una resultats molt satisfactoris.

En termes generals valorem molt positivament el desenvolupament del projecte de pisos durant aquest any. Hem consolidat la definició del model d'intervenció

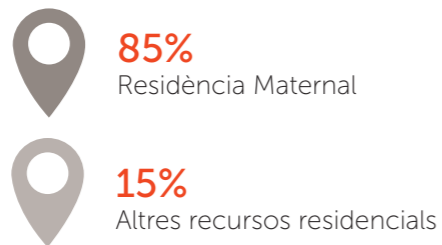
educativa i hem aconseguit nous habitatges a Barcelona, completant la xarxa i aglutinar-los en tres barris. La ocupació ha estat molt alta la major part dels mesos, i les sol·licituds d'entrada han anat en augment a mesura que hem donat a conèixer el recurs. Constatem així que l'aposta de la Fundació per aquesta xarxa respon a una clara necessitat pel col·lectiu de dones amb fills a càrrec en situació de vulnerabilitat.

KATHE: *"Nunca pensé poder ser parte de algo tan grande como este proyecto. Poder empezar una vida autónoma junto a mi hija, siendo felices y estando a gusto en nuestro hogar. Gracias por darnos protección, apoyo, cariño y sobretodo herramientas para ir consiguiendo todos mis objetivos. Parte de mi éxito y felicidad es gracias a vuestra dedicación, gracias!"*

PERSONES ATESES:

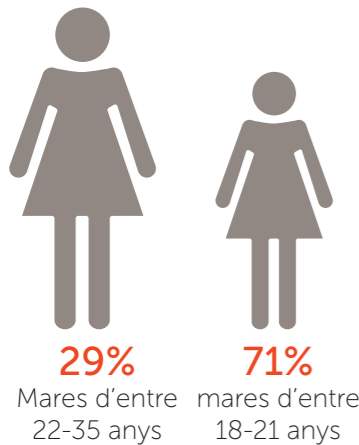


PROCEDÈNCIA DE LES DERIVACIONS:

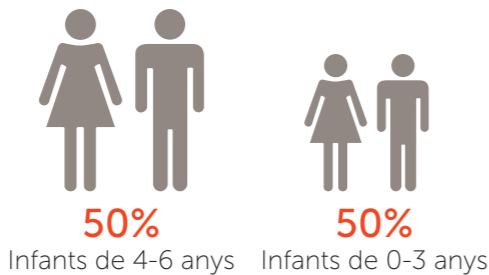


SARA: "Gràcies a poder estar al pis he après a tenir estabilitat, us agraeixo tot l'amor i el suport que em doneu i perquè avui veig que puc arribar a aconseguir cada un dels objectius de la meua vida. M'ha ajudat a poder donar seguretat al meu fill i sobretot a tenir els peus a terra"

EDAT DE LES DONES:



EDAT DELS INFANTS:



ALGUNS RESULTATS A DESTACAR:

El **29%** de les noies han realitzat una formació, **amb resultats acadèmics positius.**

El **71%** de les mares han treballat, en contractes temporals.

El **28%** han participat en un projecte de mentoria amb un resultat molt positiu.

El **72%** han aconseguit dissenyar el seu propi itinerari i executar-lo amb resultats positius.

El **100%** han pogut tenir cobertes les seves necessitats bàsiques i establir-se emocionalment.



EL PIS NOA

El pis assistit Noa és un recurs socioeducatiu residencial que s'adreça a dones adolescents i joves, majoritàriament extutelades, que no disposen dels recursos personals, familiars i econòmics necessaris per incorporar-se de forma autònoma a la vida adulta, un cop compleixen la majoria d'edat. Des del pis assistit s'ofereix acompanyament a les joves en el seu procés de creixement per tal que assoleixin les competències necessàries per emancipar-se amb garanties.

Amb el mateix enfoc que els altres projectes de la Fundació, s'ha treballat individualment amb cada jove a través de tutories setmanals i l'acompanyament del seu itinerari d'emancipació definit al seu pla de treball. En aquest sentit s'ha fet especial incidència en el desenvolupament de la seva autonomia, la pròpia responsabilitat i la organització de la seva vida quotidiana. Paral·lelament s'han potenciat els espais grupals com l'assemblea o les activitats de lleure, que han permès incidir en qüestions de convivència, participació, gestió emocional i competències transversals. Durant el 2017 les residents han realitzat estades llargues i això ha permès aprofundir més en el seu itinerari personal i assolir millors resultats. D'altra banda ha facilitat la cohesió del grup i una vinculació més forta amb l'educadora.

PERSONES ATESES:



7 noies

EDAT DE LES NOIES:



100% noies d'entre 18-20

PROCEDÈNCIA DE LES DERIVACIONS:



86% Centres residencials d'acció educativa



14% Pisos d'autonomia



ALGUNS RESULTATS A DESTACAR:

El **71%** de les noies han cursat un CFGM amb resultats acadèmics positius.

El **29%** ha cursat un CFGS amb resultats acadèmics positius.

El **57%** han treballat en contractes temporals.

El **29%** compten amb contractes laborals fixes, de jornada parcial.

El **100%** de les noies han millorat les seves competències personals que les ajudaran en la seva emancipació.

LAIA: "És un gran recolzament i gràcies a poder estar al pis sóc qui sóc avui"

JASMINE: "Viure al pis i tenir el suport de les educadores m'ha ajudat a portar millor la meua rutina a l'hora de compaginar la feina amb els estudis"

L'ESCOLA BRESSOL

És un centre de primer cicle d'educació infantil que ofereix un context educatiu respectuós amb el moment maduratiu de cadascú. Partim d'una visió d'infant capaç on el paper de l'adult és acompanyar la seva autonomia. El nostre alumnat és divers i a l'escola conflueixen diferents models familiars, realitats socials i culturals diverses que considerem una riquesa i un valor afegit.

Durant el curs 2017-18 s'han ates 36 infants entre 0-3 anys, dels quals el 55% són de famílies externes i el 45% provenen de la Maternal. Pel que fa a les dinàmiques d'aula s'han incorporat noves eines, recursos educatius i s'han actualitzat materials d'aula d'acord amb la nova línia pedagògica que s'està implementant. Les festes populars han marcat també l'agenda de l'escola, celebrant la castanyada, el carnestoltes, el Sant Jordi, la festa de la primavera, etc. D'altra banda, s'han mantingut els espais de participació entre escola i família i s'han incorporat espais de xerrada-col·loqui al voltant de temes d'interès comú per tota la comunitat educativa.

Finalment, cal destacar que ens hem incorporat a la Xarxa d'Escoles Bressol de Catalunya, i hi hem començat a participar activament.

«JUGUEM AMB LA PINTURA»
diu en **Ramon**

«ENS AGRADA EL PATI: LA CASETA, ELS TRONCS, LA SORRA, ELS COTXES, LA PILOTA, LES CAPSES... I CÓRRER!»
diuen la **Olivia** i en **Joan**

«JUGO AMB LES GALLEDES I LES PALES»
diu en **Dylan**

«M'AGRADA VENIR A L'ESCOLA I M'AGRADA PINTAR»
diu la **Maria**

«FAIG TORRES AMB LES CAPSES»
diu la **Valeria**





EN XARXA

Sumem esforços per multiplicar accions amb:

Centre Jove d'Anticoncepció i Sexualitat- CJAS, Nous Cims, Punt de Referència, Serveis Socials d'Atenció, de diferents districtes, EAIA dels diferents territoris, Apropa Cultura, Fundació Cruyff, Banc de sabó La Nau, Xarxa d'escoles públiques i Instituts de Secundària, Fundesplai, Bayt Al Thaqafa, Fundació Putxet, SARA, PIAJ – Ajuntament de Barcelona, Càritas, Fundació Pare Manel, Centre Sopenya Barcelona, Femarec, Fundació IPSS, Residència Maternal Antaviana, ASJTET – Grup Sant Pere Claver – Espai Cabestany, CDIAP de barri, Centres oberts de barri, Centre Cultural Casa Orlandai, Punt d'Informació Juvenil de Sarrià, Espai Jove La Fontana, Fepa, Fedaia, Ecas.

Participació a les jornades de FEPA 2017 i en el grup motor de construcció de la jornada.

Creació d'espais de debat intern, amb una primera xerrada sobre l'ètica en la intervenció social.

Participació de noies en espais formatius de FEPA i d'altres espais de formació en comunicació i llenguatge.

Realització de dues xerrades a la Facultat d'Educació de la UIC, sobre maternitats vulnerables i educació 0-3 en contextos de risc.

Incorporació a la comissió d'acció comunitària d'ECAS.

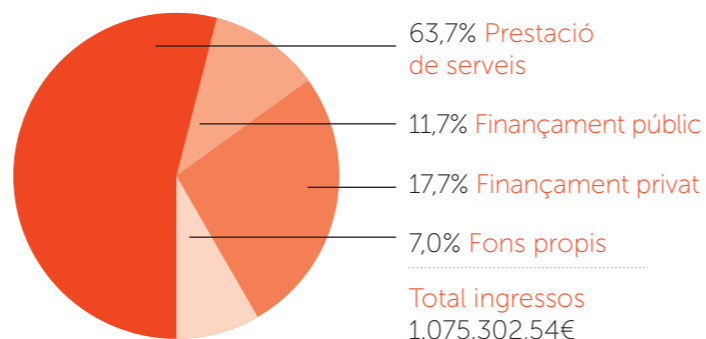
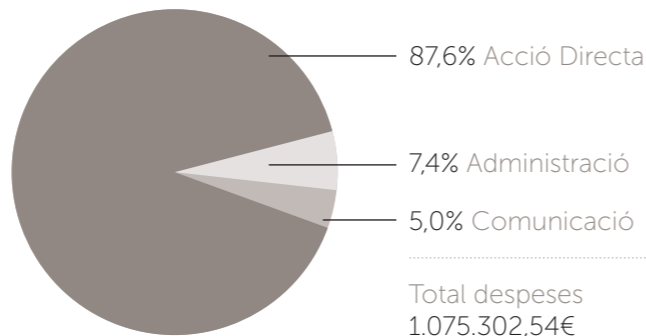


ÀREA DE SERVEIS GENERALS

L'àrea de serveis generals facilita el bon funcionament dels projectes, i avarca les àrees d'administració, recursos humans, cuina, neteja, informàtica, jardineria i manteniment.

S'ha treballat coordinadament amb cada servei per millorar la qualitat i l'eficiència de la gestió. D'entre les diferents accions destaquem enguany la millora en termes de dietètica i les reformes de diferents espais de la fundació per ajustar-los a les necessitats actuals. Des d'aquesta àrea es gestiona també la col·laboració amb la Direcció General d'Execució Penal a la Comunitat i de Justícia Juvenil, executant les mesures de Treballs en Benefici a la Comunitat per a persones que han comès infraccions de poca gravetat penal. Enguany s'han signat 4 compromisos, que han contribuït en tasques de manteniment, jardineria i de suport a l'equip de l'Escola Bressol.

DADES ECONÒMIQUES



Aquestes dades corresponen al resultat d'explotació.
Trobareu la informació econòmica completa a www.fmraventos.org



REPTES PEL 2018

La Fundació té definit el pla estratègic 2017-2019, i en aquest sentit el 2017 ha suposat l'inici de les actuacions descrites, amb un bon resultat d'execució. Pel proper any 2018 el plantejament serà de continuïtat amb el pla estratègic, posant l'accent especialment en la millora de la sistematització de recollida de dades

i l'anàlisi del nostre model d'acompanyament, a fi de poder mesurar més acuradament la nostra intervenció, els resultats obtinguts i contribuir en la reflexió global sobre l'emancipació de noies i maternitats joves en entorns de vulnerabilitat.



EQUIP HUMÀ

L'equip humà de la Fundació el conformen l'equip tècnic, el patronat i les persones voluntàries:

El Patronat de la Fundació està format per 12 membres i vetllen pel compliment de la missió i finalitats vigents als estatuts de l'entitat, així com per la seva sostenibilitat. Són:

Presidenta

Maria Viñas Pich

Vicepresidenta

Teresa Raventós Raventós,

Secretària

Montserrat Vidal Pagès

Tresorer

Albert Guàrdia Raventós

Vocals

Montse Raventós Espona

Jordi Bach Pujols

Teresa Batlle Pagès

Elena de Carandini Raventós

Montse Cervera Macià

Carlos Hostench Tusquets

Marta Torras Marí

Irma Rognoni Viader

L'equip tècnic ha estat format per 25 persones, distribuïdes entre els diferents projectes d'atenció directa i les àrees de gestió i serveis generals. Han estat coordinades per:

Direcció

Marta Bàrbara

Direcció Residència Maternal

Tirsit Montserrat

Coordinació Residència Maternal

Núria Capdevila

Direcció Escola Bressol

Anna Castro

Coordinació pisos amb suport

Alba García

Coordinació serveis generals

Jéssica Alfranca

Responsable de gestió i finançament

Rocío Sotelo

Durant l'any s'ha comptat amb la participació de 8 persones voluntàries que han participat en diferents activitats principalment a l'Escola Bressol i en l'àrea de serveis generals. L'Escola bressol també ha comptat amb la participació de 15 alumnes de 1r de Batxillerat de l'escola Pare Damián, en el marc de la seva assignatura d'acció social. Hem comptat amb 9 alumnes de pràctiques a la Residència Maternal de les facultats d'Educació Social de les universitats UNED, URL i UAB. Finalment, també hem comptat amb diades de voluntariat corporatiu, enguany de l'Empresa HP.

FORMEM PART DE LES XARXES I FEDERACIONS SEGÜENTS:



EN CONVENI AMB:



I AMB LA COL·LABORACIÓ DE:





C/ Plantada, 1-5 08017-Barcelona

T.934.173.964 / F.934.173.120

fmr@fmraventos.org

www.fmraventos.org