

MEMÒRIA 2016



ÍNDEX

PRESENTACIÓ	Pàg. 3
LA FUNDACIÓ	Pàg. 5
ELS PROJECTES DE LA FUNDACIÓ	Pàg. 6
LA RESIDÈNCIA MATERNAL	Pàg. 6
PISOS AMB SUPORT	Pàg. 10
PIS AASSISTIT NOA	Pàg. 14
ESCOLA BRESSOL	Pàg. 16
TREBALL EN XARXA	Pàg. 18
PARTICIPACIÓ EN ESPAIS DE DEBAT, XERRADES, ...	Pàg. 19
ÀREA DE SERVEIS GENERALS	Pàg. 20
REPTES PEL 2107	Pàg. 20
DADES ECONÒMIQUES	Pàg. 21
EQUIP HUMÀ	Pàg. 22



PRESENTACIÓ

Benvolguts col·laboradors, amigues i amics, Em plau, un any més, presentar la Memòria anual de la Fundació Maria Raventós, que recull la vida de la Fundació al llarg del 2016. Des de fa més de setanta anys, ens mou un objectiu, que és alhora un desig i un compromís: trencar el cercle d'exclusió en el que es troben tantes dones del nostre entorn i que les dificulta extremadament tirar endavant la seva vida.

Una vegada més, seguim constatant l'agreujament de les carències de les persones que atenem: manca d'estabilitat pel fet de patir una situació que les passa, manca de capacitats i recursos per entomar aquesta situació i manca de vincles sòlids i segurs. Per això, a la Fundació ens hem centrat en fomentar aquests tres aspectes clau en la vida de les persones: estabilitat, capacitats i vincles.

La nostra actuació està centrada en la persona; pensem que és clau la personalització, l'empoderament i la participació de les dones que acompanyem. Alhora, però, fugim d'una atenció individualista. Per trencar el cercle d'exclusió és imprescindible recuperar, o crear de nou, els vincles, la xarxa, el suport de la comunitat, etc.

Aquest any ha estat clau la incorporació de la Marta Bàrbara Sirera com a directora de la Fundació, que ha possibilitat la consolidació de l'equip i el desenvolupament de nous projectes i serveis. També ha estat un any de treball intern; hem elaborat el pla estratègic 2017-2019 amb la participació activa de tota la organització: usuàries, voluntaris, equip dels diferents serveis, directores, i patronat. Les línies marc d'aquest pla es centren en: l'excel·lència en el servei, crear coneixement a partir de l'experiència i contribuir a la millora de les polítiques públiques.

Tot el que presentem en aquestes pàgines, no seria possible sense el suport i col·laboració de tantes persones i institucions: les noies a les que acompanyem, que amb el seu coratge i determinació fan l'impossible per tirar endavant la seva vida i la dels seus fills; l'equip humà dels diferents serveis -professionals i voluntaris-; les famílies que ens fan confiança i les entitats col·laboradores amb les que treballem conjuntament; entitats públiques, privades, financeres, etc. A tots vosaltres, Moltes gràcies!

Maria Viñas Pich Presidenta



LA FUNDACIÓ

La Fundació va néixer l'any 1952 amb l'objectiu d'acompanyar a dones i mares en situació de vulnerabilitat. Actualment la missió de la Fundació és acollir i acompanyar a noies en situació de risc d'exclusió social, amb especial atenció a les que tenen fills a càrrec menors de 3 anys, per tal de potenciar al màxim les seves capacitats i puguin emancipar-se garantint un itinerari vital constructiu i un desenvolupament saludable del seu infant.

Treballem a partir dels valors següents:

La Confiança: en cada persona i en cada relació educativa.

El Compromís: amb les persones, amb el projecte i amb l'equip. Compromís amb una intervenció ètica i responsable.

La Capacitació: acompanyem des d'una mirada oberta, des del sentit crític i la responsabilitat individual.

El Respecte: amb la trajectòria de cada persona, amb el ritme i les seves capacitats.

La Qualitat i la transparència: del servei, dels processos i de l'atenció a les persones.

ELS PROJECTES DE LA FUNDACIÓ

LA RESIDÈNCIA MATERNAL

La Residència Maternal és un Servei Residencial d'Acció Socioeducativa que acull a dones gestants i/o amb infants menors de 3 anys que es troben en situació de dificultat social, personal i econòmica. La Maternal ofereix el suport necessari i acompanya a la mare i al nadó durant els seus 3 primers anys de vida, i desenvolupa funcions preventives, educatives, assistencials i empoderadores vers les mares i els seus fills.

L'objectiu de la Maternal ha estat proporcionar a les dones i els seus fills i filles un acompanyament integral en els àmbits educatiu i assistencial, que els permeti superar la situació d'exclusió social en que es troben, adquirint les habilitats maternals i el desenvolupament personal i laboral necessaris per la seva plena incorporació a la vida social i comunitària. Al llarg de l'any s'han desenvolupat diverses accions per tal d'assolir aquest objectiu, a partir de plans de treball individualitzats i accions grupals. S'han realitzat tallers i formacions diverses de creixement personal, d'emocions i d'habilitats socials, i s'ha fet una atenció terapèutica individual a amb totes les noies que han

accedit a fer-ho. D'altra banda, s'ha treballat especialment en les seves trajectòries de formació i inserció laboral, i en l'àmbit de les competències maternals en aquest període inicial de la maternitat. Finalment, s'ha potenciat també un lleure saludable i constructiu tant per la noia com a jove com des de la vessant de la maternitat. Totes aquestes actuacions s'han liderat des de l'equip professional i s'han coordinat amb entitats especialitzades, per tal d'oferir una intervenció integral i de qualitat. Els resultats han estat molt positius pel que fa als processos personals de les noies ateses, la seva participació en les accions quotidianes i el seu pla de treball.



ALGUNS RESULTATS A DESTACAR:

El **64%** de les noies que han estat cursant una formació **ha tingut resultats acadèmics positius.**

El **70%** de les noies **han millorat la seva xarxa social** incorporant amiguets saludables i persones de confiança.

El **100%** de les noies **han participat als espais de gestió d'emocions**, i han pogut incorporar les eines apreses en la seva vida quotidiana.

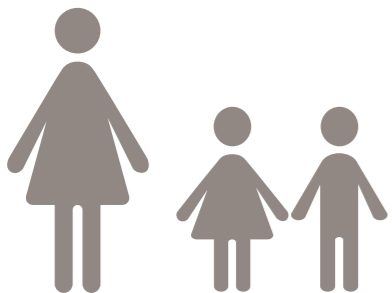
El **80%** han **incorporat recursos de lleure saludables** per elles i els seus infants.

El **90%** de noies que han entrat a la Maternal **han iniciat una formació**, de les quals el 36% ho ha acabat durant l'estada a la Maternal i el 20% segueix els estudis post maternal.

El **90%** de les noies s'adapten satisfactòriament a la dinàmica de la Maternal i han **incorporat rutines i dinàmiques quotidianes positives** pel seu benestar i el del seu infant.

NOIES ATESES:

Durant el 2016 han estat ateses

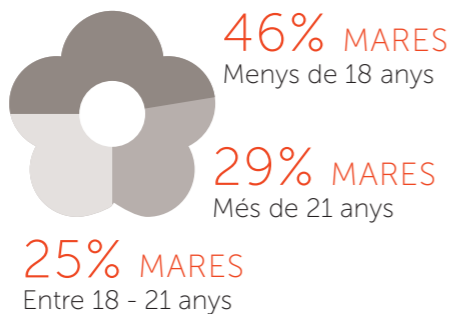


41
DONES

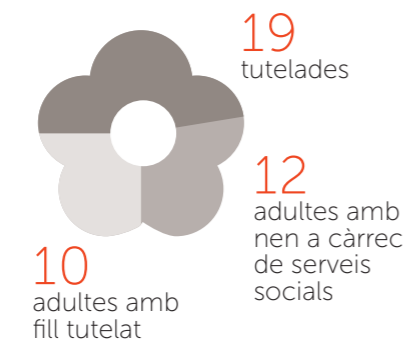
41
INFANTS

Totes han vingut derivades de la Direcció General d'atenció a la Infància (DGAIA) o de Serveis Socials de diferents municipis. En el moment d'arribada compten amb una situació molt vulnerable, una xarxa de suport social molt fràgil i pocs ingressos econòmics provinents de prestacions socials.

EDATS DE LES NOIES:



MARES EN SITUACIÓ DE TUTELA:



PROCEDÈNCIA:

Comptem amb noies de **10 països diferents**, que resumidament es mostra a la distribució següent:

10%
MARROC

63%
CATALUNYA

20%
LLATINOAMÈRICA

4%
EUROPA DE L'EST

"Tuve miedo y temor al no saber lo que venía después. Pero fue todo al contrario, me ayudaron a crecer como persona y como madre, desapareció el miedo y ahora tengo fuerza" **ALIS**

"Les doy las gracias por enseñarme a crecer como madre y ayudarme a centrarme en mi futuro y en mi formación" **JULY**

En conjunt, es valora positivament la tasca desenvolupada durant aquest any. Cal destacar que s'ha consolidat un equip i això ha facilitat repensar i millorar el nostre model d'intervenció pedagògica, a més de transmetre la seguretat i l'estabilitat professional que les noies necessiten.

D'altra banda, cal destacar l'augment de la proposta de tallers per a les noies que ha estat molt ben rebut i hem pogut treballar aspectes dels seus itineraris que fins ara no s'havien potenciat prou. En aquesta línia, s'ha potenciat també la participació activa de les noies en dinàmiques del centre, el seu compromís amb l'entorn més proper i les seves capacitats per contribuir a millorar el projecte de la Maternal.

"En la vida siempre me habían hecho creer que no servía para nada, que sólo daba problemas. Casi nadie creía en que yo pudiese pero al llegar a la Maternal fue el momento en que me dieron el apoyo, me animaron a creer en mi, me dieron las herramientas para poder mejorar mi vida y poder crecer como persona, y para aprender a ser madre." **KATE**



ELS PISOS AMB SUPORT

Els pisos amb suport són un recurs socioeducatiu adreçat a mares joves amb els seus infants, que es troben en situació de vulnerabilitat i que necessiten un temps d'acompanyament per arribar a assolir la seva autonomia. Els pisos van néixer com un projecte pont entre un recurs de protecció, la Residència Maternal, i la plena autonomia. Són un espai de semi protecció que permet consolidar les competències apreses i garantir millors itineraris vitals per a les mares i els seus infants.

L'objectiu d'aquests habitatges és acompanyar les mares a la consolidació del seu procés d'autonomia global, personal i maternal, a fi de trencar la condició d'exclusió amb la que es troben. Durant aquest any s'ha treballat amb cadascuna de les noies un pla de treball individualitzat per seguir desplegant les seves competències per poder assolir la seva emancipació amb èxit. A la vegada, s'han potenciat dinàmiques grupals per fomentar la convivència i l'enfortiment de la seva xarxa de suport informal.

ALGUNS RESULTATS A DESTACAR DE L'ITINERARI DE LES JOVES:

El **40%** de les noies han estat cursant un Cicle Formatiu de grau mig.

El **40%** de les noies han estat treballant continuadament durant l'any.

El **80%** de les noies han millorat les seves competències, especialment en responsabilitat del seu propi procés, en la gestió de conflictes i en autoconfiança.

El **100%** de les noies han demanat suport emocional per poder sostenir el seu itinerari personal.



"Me fui decidida y por supuesto súper orgullosa de salir con mi hijo y con tantas experiencias vividas, tantas enseñanzas por parte de las educadoras, por ser una persona diferente a como yo era antes. El miedo de la soledad lo tenía muy presente...A día de hoy solo llevo cuatro meses en este piso, y quiero seguir en este proceso, para seguir creciendo como persona y seguir aprendiendo, para el día de mañana cuando tenga que salir con mi hijo, cuente con una situación estable y preparada para afrontar todo lo que venga, por el bien de mi hijo y el mío." **SARA**

NOIES ATESES:

Enguany s'han atès a 5 noies i els seus 5 infants. El perfil de les noies que han viscut als pisos és de joves d'entre 18 i 22 anys, amb fills d'entre 1 i 4 anys. Joves que compten amb uns ingressos econòmics d'activitats laborals o bé de prestacions econòmiques però que no els són suficients per poder viure de forma autònoma. Totes elles han estat derivades de la Residència Maternal on han tingut un bon itinerari però amb necessitat encara de rebre suport per construir la seva trajectòria, donar cobertura a les seves necessitats bàsiques i fomentar la seva estabilitat emocional. És també un espai per combatre la solitud que pateixen.

PROCEDÈNCIA:



20%
MARROQUINES

80%
CATALANES

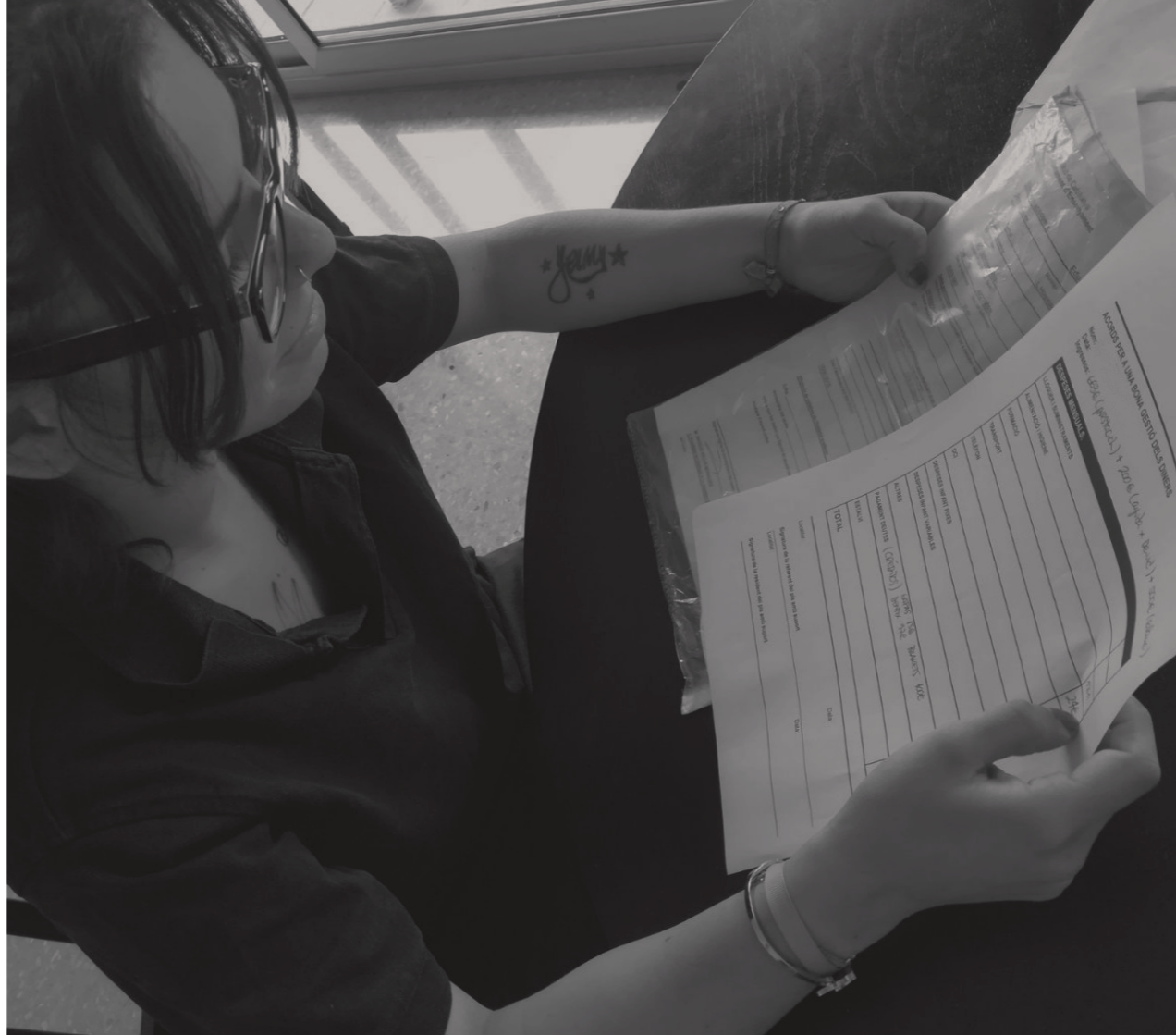
ACTIVITAT DE LES NOIES:



40%
ESTUDIEN

40%
TREBALLEN

20%
EN RECERCA
ACTIVA D'OCUPACIÓ



En termes generals la valoració de la posada en marxa del projecte de pisos és molt positiva. El recurs cobreix clarament una necessitat no només d'habitatge sinó d'acompanyament. Els itineraris han estat molt satisfactoris i hem posat les bases de tots els processos que regeixen el projecte. Les noies han participat activament també en la confessió del projecte participant en un grup de contrast i també en espais d'assemblea, i això ens fa avançar cap a un model d'empoderament i participació que considerem clau en l'actuació dels propers anys. També ens ha estat útil constatar alguns elements de millora que hem observat per implementar de cara al proper any.

"Aquí me quitaron los miedos y me ayudaron a afrontarlos, antes era más fácil de resolver las cosas que ahora, ahora es cuando te encuentras que lo haces acompañada por una educadora una vez a la semana pero quien realmente tiene que resolverlo es uno mismo. Para mí es una satisfacción increíble estar donde estoy y que seguiré estando el tiempo que me permitan para poder absorber experiencia y aprender muchas cosas más, tanto como madre, profesionalmente y personalmente."

VICKY

EL PIS ASSISTIT NOA

El pis assistit Noa és un recurs socioeducatiu residencial que s'adreça a dones adolescents i joves, majoritàriament extutelades per la Generalitat de Catalunya, que no disposen dels recursos personals, familiars i econòmics necessaris per incorporar-se de forma autònoma a la vida adulta, un cop compleixen la majoria d'edat.

L'objectiu del pis és acompanyar-les en el seu procés d'emancipació i donar una resposta integral a les seves necessitats per tal que assolixin les competències necessàries per emancipar-se amb garanties. Al llarg de l'any s'han desenvolupat diverses accions per tal d'assolir aquest objectiu, a partir de plans de treball individualitzat i accions grupals. S'han realitzat tutories setmanals i espais d'assemblea mensuals, i s'ha posat especial èmfasi en el seu desenvolupament formatiu i en el suport emocional, així com en la millora de les seves competències transversals.

DELS ITINERARIS DE LES JOVES EN DESTAQUEM:

El **62%** de les noies ateses estan cursant un **cicle formatiu de grau mig**.

El **13%** està cursant un **cicle formatiu de grau superior**.

El **25%** està cursant **Batxillerat**.

Un **37%** han tingut **experiències laborals** temporals.

Un **100%** han **millorat les seves competències personals**, especialment en la **responsabilitat** i el **compromís** amb el propi procés.



"Un cambio de los buenos, de esos que asustan pero se tienen que hacer. De este piso me quedo con las oportunidades que no dejan nunca de brindarte y la inmensa confianza que te hacen ganar en ti mismo, porque nosotras podemos, porque tenemos un pasado pero vamos con ganas hacia nuestro futuro"

ISAMAR

NOIES ATESES:

S'han atès 8 noies durant l'any. Les noies tenien edats d'entre 18 i 20 anys i totes han estat cursant una formació reglada. El 87% de les noies han viscut anteriorment en un CRAE i el 23% provenia de família extensa. Totes han estat derivades per l'ASJTET, amb qui hem treballat molt estretament.

En termes generals valorem molt positivament la dinàmica i la convivència que s'ha creat al pis així com l'evolució dels diferents itineraris personals. Les noies han participat activament en els espais grupals i hem posat les bases perquè puguem establir línies de major participació de les noies pel proper any.



L'ESCOLA BRESSOL

Acompanyar el desenvolupament del nostre alumnat des d'una visió d'infant capaç que pretén afavorir la seva autonomia i desenvolupament harmònic. A la vegada l'escola esdevé referent educatiu per a les famílies fomentant la diversitat de l'alumnat provinent de realitats socials i culturals diferents.

L'Escola Bressol Maria Raventós es un centre de primer cicle d'educació infantil que ofereix un context educatiu on els infants es poden desenvolupar en funció del seu moment maduratiu. Partim d'una visió d'infant capaç on el paper de l'adult és acompanyar la seva autonomia. El nostre alumnat és divers, diferents capacitats, diferents moments maduratius, diferent procedència geogràfica, diferents models familiars...

L'objectiu d'aquest curs 2016-2017 és acabar de redefinir la línia pedagògica de l'escola tant a nivell pràctic com documental per tal de millorar en la intervenció educativa amb els infants que atenem. En relació a les activitats desenvolupades, s'han mantingut algunes accions que ja es feien anteriorment, i mica en mica s'han anat introduint noves dinàmiques que han potenciat més participació de les famílies al dia a dia del centre. En aquesta línia s'ha realitzat el taller de pannellets, la decoració i la festa de Nadal, per exemple. L'escola compta amb 3 aules distribuint l'alumnat en 3 grups d'edat. Enguany s'han atès 45 infants.

Els infants, principals protagonistes, opinen que el que més el hi agrada de l'escola són les mestres, els companys, els jocs i l'alimentació:

«M'AGRADA
LA DANIELA...»
diu l'Edu

«M'AGRADA
EL PATI I ELS
NINOS»
diu l'Emma

«M'AGRADA
LA MERCHE
I L'ANNA»
diu l'Àlvaro

«M'AGRADA
LA FRUITA»
diu el Dídac

«M'AGRADEN
LES JOGUINES»
diu la Daniela





TREBALL EN XARXA

Al llarg de l'any hem treballat coordinadament amb les següents entitats, centres i institucions, en el conjunt dels nostres projectes:

Cruïlla, Fundació Adsis, Quatre Vents, Casal dels infants, Escola Colomer, Fundació Intermedia, IES Joan Brossa, IES Vall d'Hebron, Escola l'Enxaneta, Escola Tàber, Institut Obert de Catalunya, Fundació Exit, Fundació Comtal, Projecte Passwork, Fundació Catalana de l'Esplai, Fundació Bayt Al Thaqafa, Escola Pia Calassanç, Escola Pia Sant Antoni, Joves per l'Ocupació, Programa de Formació i Alternança amb el Treball, SARA, CJAS, CSMIJ, Tarda Jove, PIAD, CAS Sarrià, Fundació Vicky Bernadet, CDIAP, Espai familiar Cadí-Raval, Espai Familiar 0-3 Fundació Champagnat-Associació Gabella, FEDAIA, ECAS, Apropa Cultura, Torres de les aigües «Platgeta de l'Eixample», Piscines Can Dragó, Piscina Creueta del Coll, Casa Orlandai, Espai Putxet, Centre Cívic Sarrià, Centre Cívic Vil·la Florida, TRIVIUM Gestió Cultural, Espai infantil El Parc, Ludoteca Parc Ciutadella, ASJTET, Sant Pere Claver, Taller de Músics, Punt de Referència, IES Eduard Fontseré, Nous Cims, FEPA, Iniciatives Solidaries, La Salle Gràcia, Fundació Comtal, EAIAs i Serveis Socials.

PARTICIPACIÓ EN ESPAIS DE DEBAT, XERRADES, ...

- Participació a una tala rodona del 3r Congrés de l'Associacionisme i Voluntariat.
- Participació en espais d'aula de la Universitat Ramon Llull, al grau d'educació social.
- Participació al grup DONA, de l'acord Ciutadà per una Barcelona Inclusiva.
- Participació al grup motor de les Jornades de FEPA.
- Participació del grup motor de revisió del document marc de pis assistit, FEPA.
- Incorporació a la comissió de de família d'ECAS.

Premis: Hem obtingut el premi Bóboli Suma



ÀREA DE SERVEIS GENERALS

L'àrea de serveis generals té per objectiu principal vetllar pel correcte desenvolupament de la organització quotidiana, donar suport a l'àmbit de gestió i garantir el manteniment del conjunt de la fundació.

Des d'aquesta àrea s'han gestionat qüestions relacionades amb administració, recursos humans, informàtica, cuina i neteja manteniment en general. Cal destacar d'enguany la posada en marxa d'un nou servidor que ens ha permès millorar l'eficiència de la nostra gestió informàtica i la continuïtat del projecte d'hores a la comunitat que s'ha realitzat conjuntament amb la Residència Maternal.

D'altra banda, la Fundació col·labora amb la Direcció General d' Execució Penal a la Comunitat i de Justícia Juvenil, del Departament de Justícia, en la mesura judicial que s' aplica a persones que han comès infraccions de poca gravetat penal i s'ha coordinat la participació de persones en els Treballs en Benefici de la Comunitat (TBC) des d'aquesta àrea.

En conjunt, s'ha valorat molt positivament el funcionament d'aquesta nova àrea perquè ha permès avançar en la millora de l'eficiència dels processos existents, i per obtenir una visió de conjunt que apunta cap a estructures més responsables i més sostenibles.

REPTES PEL 2017

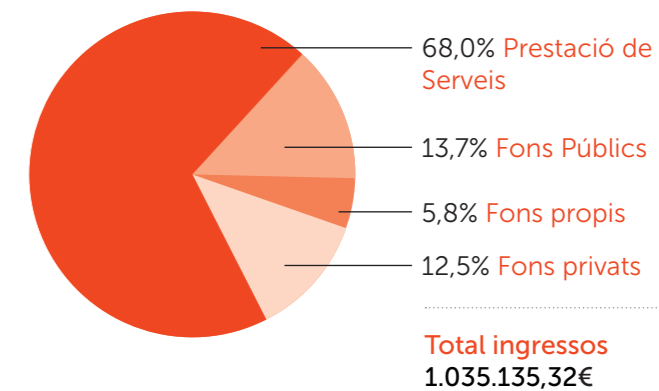
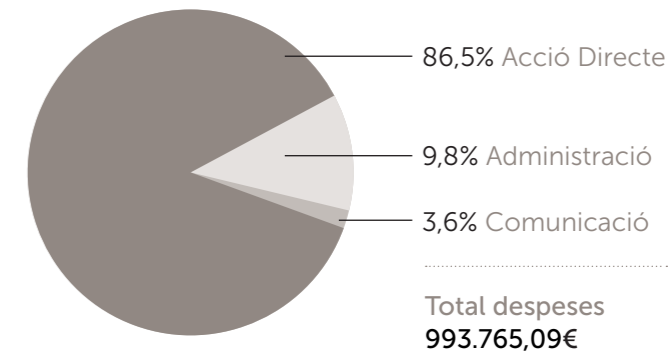
Valorem molt positivament la trajectòria que hem fet aquest any i hem identificat els elements de millora de cara al proper any.

Potenciarem les accions de generació de coneixement i de connexió amb la xarxa d'acció social, promourem el voluntariat i millorarem els processos per garantir més qualitat del servei. I posarem les bases per l'anàlisi i la mesura d'impacte dels nostres projectes.

D'altra banda, donarem continuïtat a la línia pedagògica actual i desplegarem el pla estratègic elaborat, que ens permetran millorar en eficiència i en posicionament.



DADES ECONÒMIQUES EXERCICI 2016



L'EQUIP HUMÀ

L'equip humà de la Fundació el conformen l'equip tècnic, el patronat i les persones voluntàries. El Patronat de la Fundació està format per 10 membres i vetllen pel compliment de la missió, finalitats vigents als estatuts de l'entitat i per la seva sostenibilitat:

Presidenta
Maria Viñas Pich

Vicepresidenta
Teresa Raventós Raventós

Secretària
Montserrat Vidal Pagès

Tresorer
Albert Guàrdia Raventós

Vocals
Montserrat Raventós Espona
Jordi Bach Pujols
Teresa Batlle Pagès
Marta Torres Mari
Maria Ferran Clarassó
Carlos Hostench

L'equip tècnic està format per 24 persones, distribuïdes entre els diferents projectes d'atenció directe i les àrees de gestió i serveis generals, que han estat coordinades per:

Direcció
Marta Bàrbara

Direcció Residència Maternal
Tirsit Montserrat

Direcció Escola Bressol
Anna Castro

Coordinació pis assistit
Alba García

Coordinació pisos amb suport
Marta Bàrbara

Direcció serveis General
Jéssica Alfranca

Responsable de àrea de gestió i finançament
Rocío Sotelo

Durant el 2016 s'ha comptat amb la col·laboració de **7 persones voluntàries** que han participat en diferents activitats; a l'Escola Bressol, a la Residència Maternal, i en tasques de suport a la cuina, gestió i altres serveis generals. S'ha comptat també amb la participació de voluntariat corporatiu d'empreses, enguany amb l'empresa Hewlett Packard.

D'altra banda, hem comptat amb **alumnes de pràctiques** del Grau d'Educació Social de diferents universitats: Universitat Ramon Llull, Universitat de Barcelona, Universitat Oberta de Catalunya i de la Universidad Nacional de Educación a Distancia. També hem tingut alumnes de l'Escola Pare Damián realitzant pràctiques d'assignatures de ciutadania i de cicles formatius vinculats a l'educació infantil.



FORMEM PART DE LES FEDERACIONS SEGÜENTS:

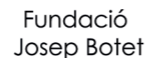


TREBALLEM EN CONVENI AMB:



26

I AMB LA COL·LABORACIÓ DE:





C/ Plantada, 1-5
08017-Barcelona
T. 934.173.964 / F. 934.173.120
fmr@fmraventos.org
www.fmraventos.org

 **FUNDACIÓ
MARIA RAVENTOS**